



Relatório anual 2025

Atividades, indicadores e impacto



Biblioteca
Francisco Pereira
de Moura

Índice

04

Introdução

I. Utilização dos serviços e dos recursos

06

Entradas na
biblioteca

09

Acesso ao
repositório
institucional

07

Circulação de
documentos

10

Acesso aos
recursos digitais

08

Acesso ao site
da biblioteca

II. Formação e envolvimento institucional

17

Ações de
formação

19

Comunicação
digital

18

Produção e
acesso a guias

20

Envolvimento e
colaboração
institucional

23

Resumo
executivo

Introdução



O presente Relatório Anual apresenta uma visão integrada das atividades desenvolvidas pela Biblioteca Francisco Pereira de Moura ao longo de 2025, evidenciando a sua utilização, os serviços prestados e o contributo da Biblioteca para a missão académica e científica do ISEG.

Ao longo do ano em análise, a Biblioteca consolidou o seu papel enquanto espaço de apoio ao ensino, à investigação e à aprendizagem, promovendo o acesso a recursos de informação, o desenvolvimento de competências em literacia da informação e a colaboração institucional.

Os dados apresentados resultam da recolha e análise de informação proveniente de diferentes sistemas e plataformas, nomeadamente o sistema Koha, o Google Analytics, o Panorama, o LibGuides e outros recursos subscritos.

Este relatório organiza e analisa esses dados, permitindo avaliar o desempenho, a evolução dos serviços e o impacto da Biblioteca ao longo do ano, constituindo um instrumento de apoio à tomada de decisão e ao planeamento estratégico.

I. Utilização dos recursos



Entradas na biblioteca



Entradas:

271 915

Média diária:

1 214

Em 2025, a Biblioteca registou 271 915 entradas, excluindo interrupções letivas, o que corresponde a uma média de 1 214 entradas diárias.

Circulação de documentos



Empréstimos:

1 400

Devoluções:

1 572

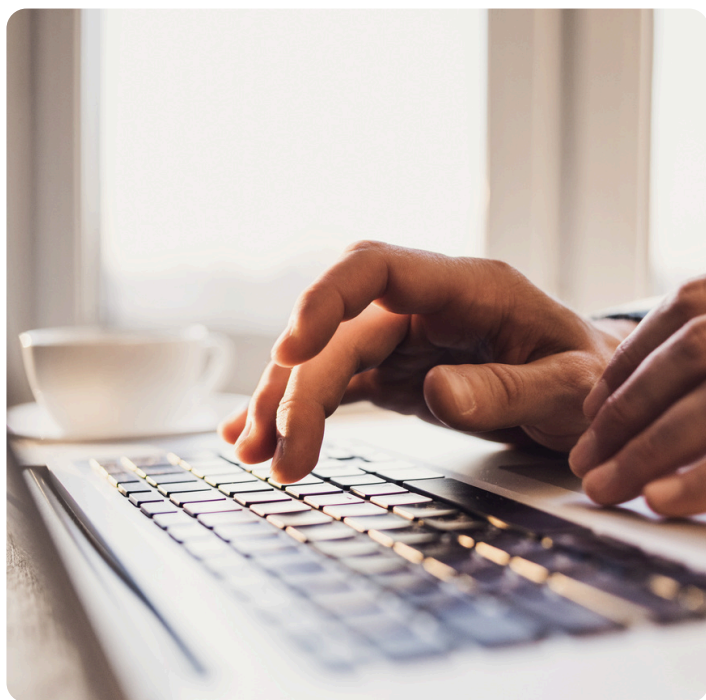
Em 2025, a Biblioteca registou 1 400 empréstimos, 1 572 devoluções e 221 renovações, refletindo a circulação do acervo físico ao longo do ano.

As devoluções incluem empréstimos realizados em períodos anteriores.

Renovações:

221

Acessos ao site da biblioteca



Em 2025, o site da Biblioteca registou 9 700 utilizadores ativos. As secções mais acedidas foram Biblioteca (13 069 acessos), Bases de Dados (11 484) e Recursos (5 874).

Utilizadores ativos

9 700

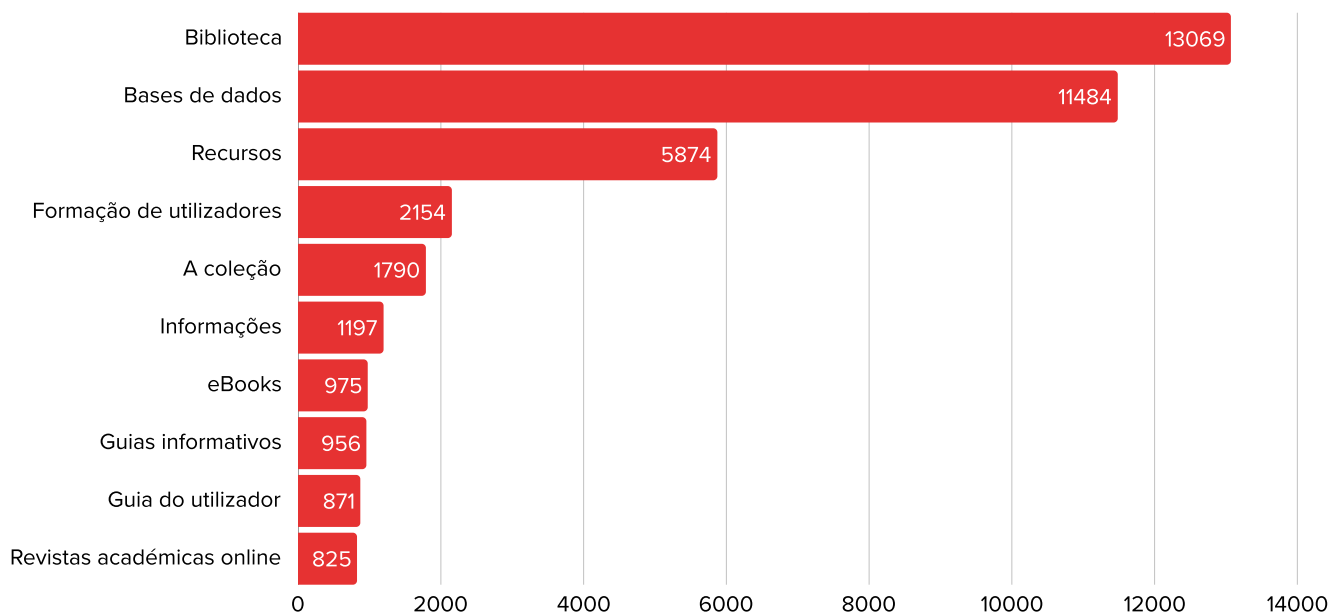
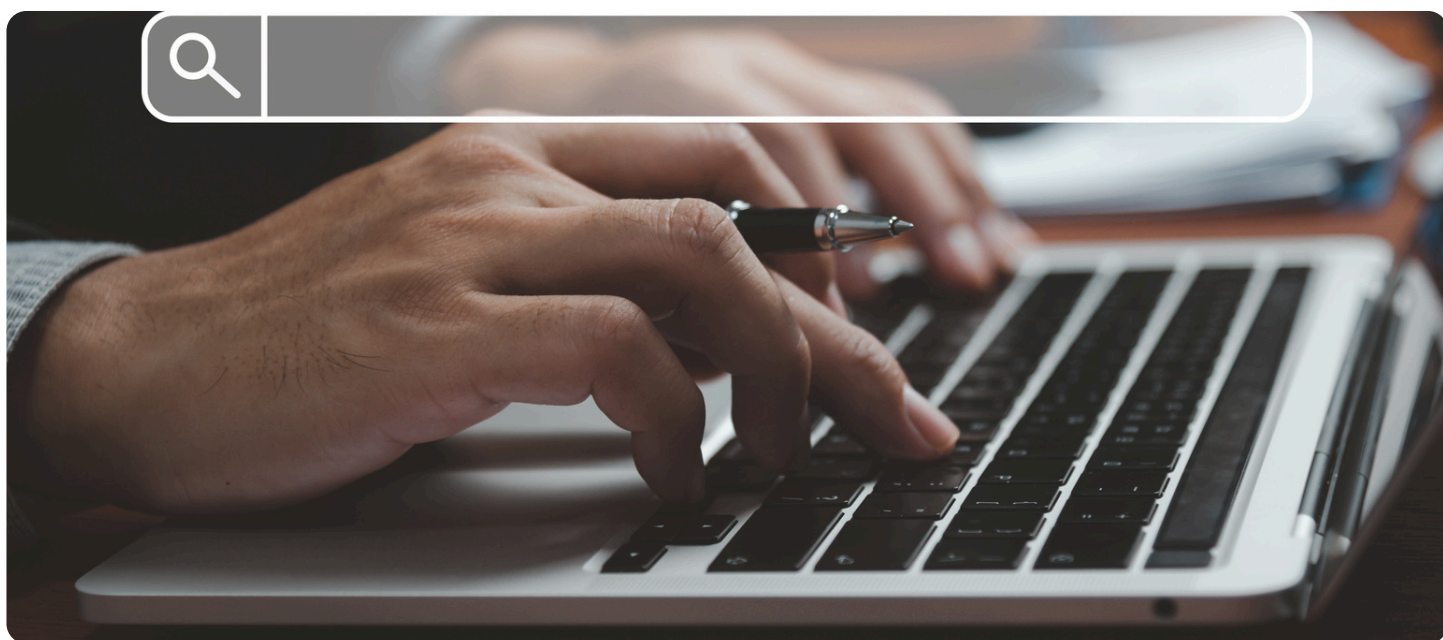


Gráfico 1 – Top 10 de acessos ao site da Biblioteca por secção, 2025.

Acesso ao repositório institucional



Consultas:

1 044 628

Downloads:

1 526 014

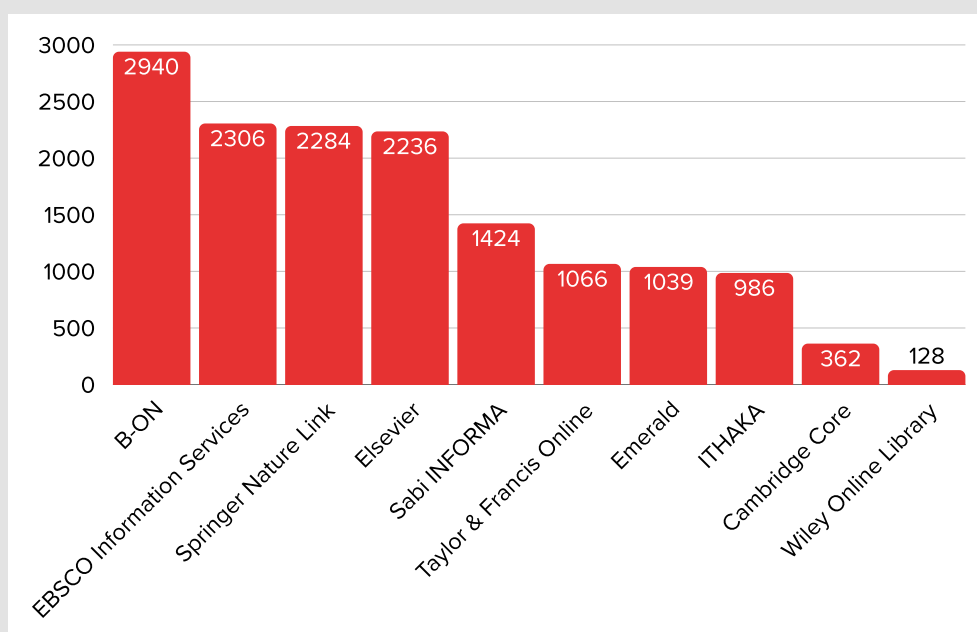
Os dados do Repositório Institucional referem-se ao período de janeiro a junho, devido à indisponibilidade temporária da plataforma durante a atualização para o DSpace 7. Nesse período, registaram-se 1 044 628 consultas e 1 526 014 downloads.

Acessos a recursos digitais



A Biblioteca disponibiliza à comunidade académica o acesso aos recursos digitais subscritos, permitindo a consulta de bases de dados, revistas científicas e e-books, no campus e fora dele, através de autenticação institucional.

Os dados apresentados nesta secção resultam dos sistemas de autenticação utilizados para o acesso aos recursos digitais (nomeadamente a plataforma OpenAthens), tendo-se registado, em 2025, 2 415 utilizadores ativos e um total de 20 471 pesquisas, abrangendo 77 recursos distintos.



Pesquisas:

20 471

Utilizadores:

2 415

Gráfico 2 - Top 10 de acessos aos recursos digitais por plataforma, via OpenAthens.

Pesquisa integrada nos recursos da Biblioteca

A Biblioteca disponibiliza um serviço de pesquisa integrada (EBSCO Discovery Service – EDS) que permite pesquisar, a partir de uma única interface, bases de dados, revistas académicas, e-books e artigos científicos.

Em 2025, este serviço registou 70 367 sessões, 7 957 pedidos e 1 195 acessos a texto integral. Os termos de pesquisa mais recorrentes refletem as principais áreas de interesse da comunidade académica, nomeadamente Economia, Gestão, Marketing e Ciências Sociais.

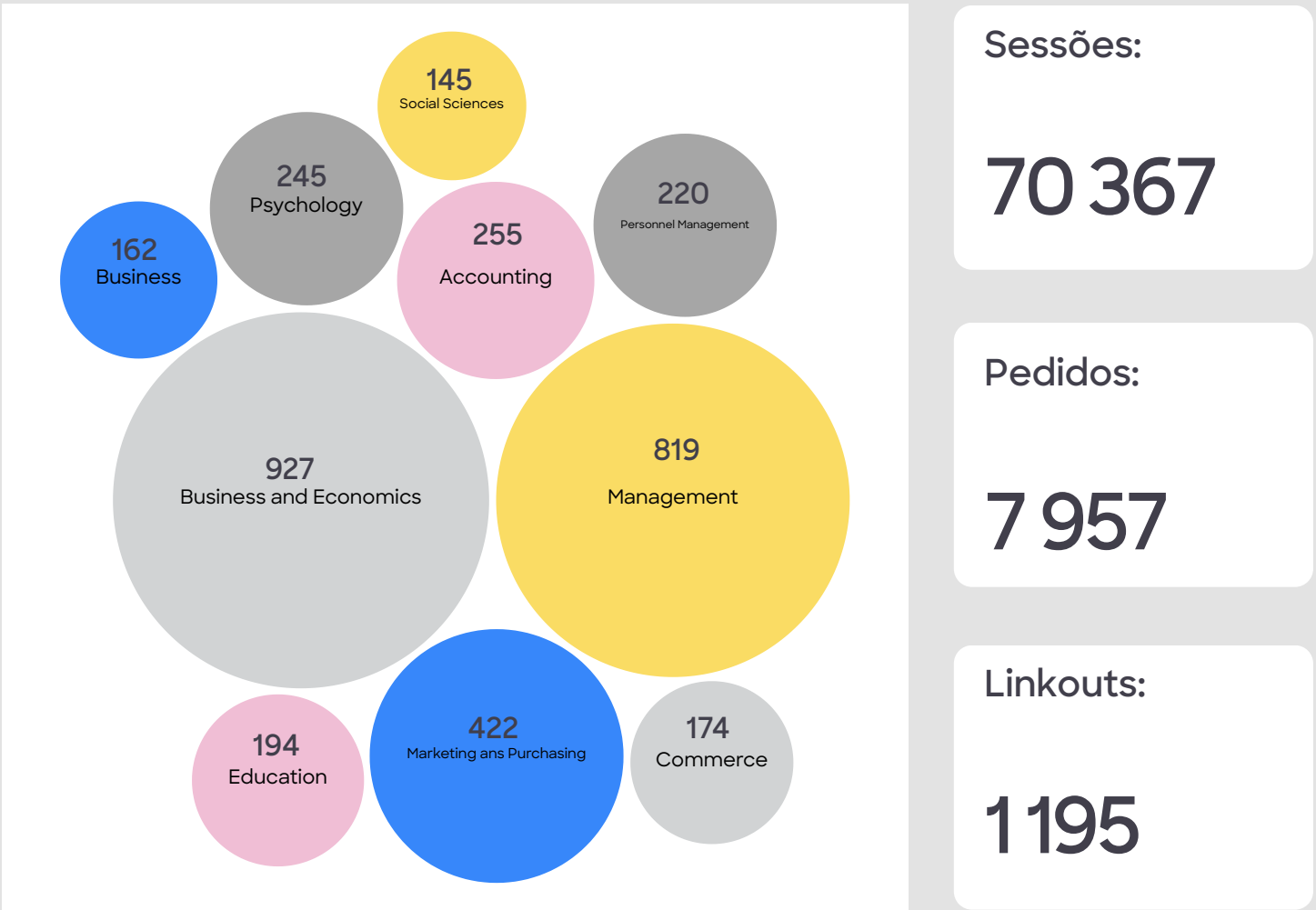


Gráfico 3 – Top 10 das palavras-chave mais pesquisadas no EBSCO Discovery Service (EDS).



Base de dados

Bloomberg

A Bloomberg é uma base de dados financeira e económica de referência, que disponibiliza informação sobre mercados, empresas e indicadores económicos. O acesso é realizado presencialmente, através de terminais dedicados. Em 2025, registaram-se 2 609 consultas.

Consultas:

2 609

DataStream

A DataStream é uma base de dados financeira e económica que disponibiliza séries temporais e indicadores sobre mercados financeiros, empresas e economias a nível global. O acesso é realizado presencialmente, através de terminais dedicados. Em 2025, registaram-se 148 consultas.

Consultas:

148

Factiva

A Factiva é uma base de dados de informação empresarial e notícias de âmbito internacional. Em 2025, registaram-se 61 234 consultas, evidenciando a elevada utilização deste recurso no apoio à investigação e análise económica.

Consultas:

61 234

Moody's

A Moody's disponibiliza bases de dados especializadas de informação financeira e empresarial. Em 2025, destacaram-se as consultas à Orbis All Companies (4 938), seguidas da Orbis IP (107) e da BankFocus (74), refletindo a utilização diferenciada destes recursos de acordo com as necessidades da comunidade académica.

BankFocus

74

Consultas

Orbis IP

107

Consultas

Orbis all Companies

4 938

Consultas

Proquest

A ProQuest agrega coleções multidisciplinares de recursos científicos, incluindo teses, dissertações e revistas académicas. Em 2025, registaram-se 27 025 consultas, confirmando a relevância desta plataforma no acesso à literatura científica.

Consultas:

27 025



Periódicos

Journal Financial Times

No âmbito dos periódicos eletrónicos, o Financial Times registou um elevado nível de utilização, com 31 860 consultas, confirmando a sua relevância como fonte de informação económica e financeira.

Consultas:

31 860

The Economist

O The Economist constitui igualmente um recurso de referência, amplamente utilizado no apoio às atividades académicas e de investigação, com ? consultas.

Consultas:

3 729



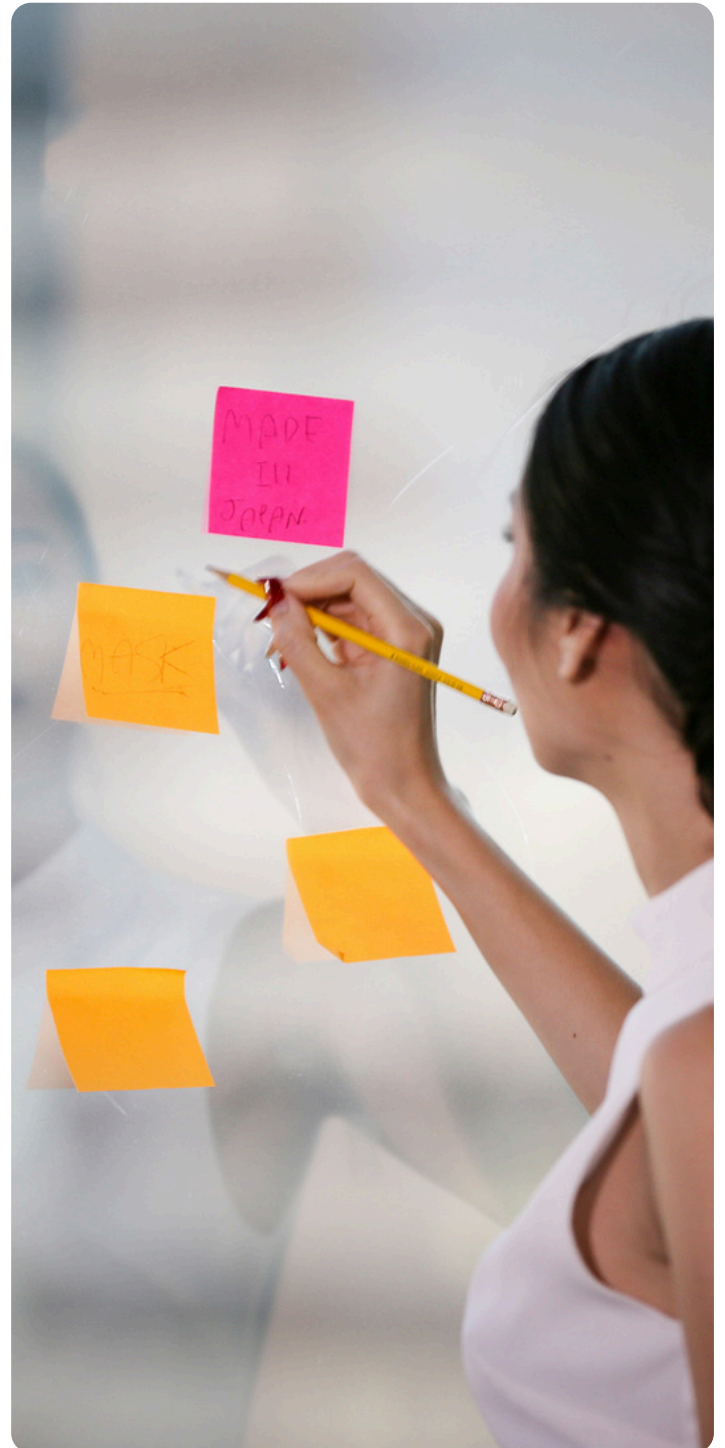
e-Books

Em 2025, os downloads de e-books concentraram-se sobretudo nas áreas de Economia e Finanças, com destaque para as coleções Economics and Finance e The New Palgrave Dictionary of Economics, seguidas de Business and Management e Mathematics and Statistics.

Coleção	N.º de downloads
Economics and Finance	34 239
Business and Management	10 687
Mathematics and Statistics	4 566
The New Palgrave Dictionary of Economics	24 445

Tabela 1 - Downloads de e-Books por coleção em 2025

II. Formação e envolvimento institucional



Ações de formação



Ações de formação:

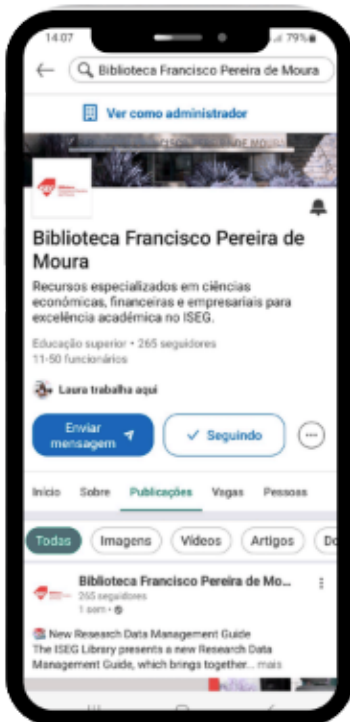
69

Dados de Investigação
Bloomberg
SPSS Open Access
Zotero Web of Science
IA na Ciência R
Gestão de Perfis Catálogo Bibliográfico
Bases de Dados
Estatística

Em 2025, a Biblioteca realizou 69 ações de formação dirigidas à comunidade académica, ao longo de todo o ano, incidindo sobre apoio à investigação, recursos de informação, ciência aberta, análise de dados, inteligência artificial e literacia da informação.

Comunicação digital

LinkedIn



Publicações:

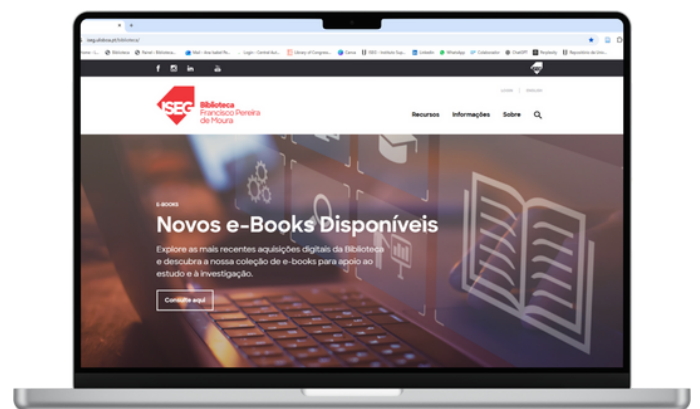
76

Em 2025, a Biblioteca Francisco Pereira de Moura realizou 76 publicações na sua página institucional do LinkedIn, com uma distribuição regular ao longo do ano e maior incidência nos períodos letivos, acompanhando o calendário académico e a atividade institucional.

Banners

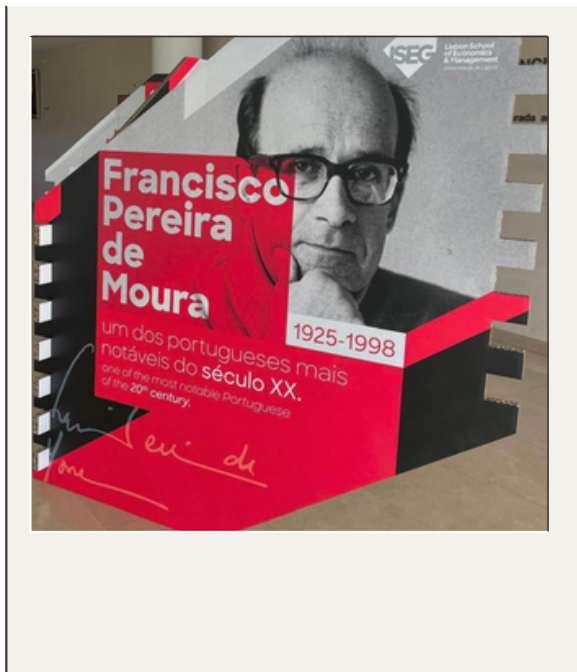
Publicações:

19



Foram publicados 19 banners no site da Biblioteca para divulgação de iniciativas e recursos.

Envolvimento institucional



Exposição Francisco Pereira de Moura e Arquivo Pessoal

A Biblioteca colaborou na organização da exposição biográfica e documental dedicada a Francisco Pereira de Moura, incluindo a inauguração do seu arquivo pessoal, integrado no património institucional do ISEG. A iniciativa envolveu o tratamento documental, a seleção de peças e a montagem da exposição no espaço da Biblioteca.

Abril de 2025

Atividade: Explorar a Biblioteca Francisco Pereira de Moura

Realizou-se a atividade “Explorar a Biblioteca Francisco Pereira de Moura”, dirigida a estudantes ao abrigo do acordo com os Países Africanos de Língua Oficial Portuguesa (PALOP). A ação consistiu na apresentação dos espaços físicos e na introdução aos recursos de informação disponíveis na Biblioteca.

Maio 2025





6.º Encontro das Bibliotecas do Ensino Superior (BAD)

A Biblioteca participou no 6.º Encontro das Bibliotecas do Ensino Superior, organizado pela BAD, com a apresentação da comunicação intitulada “A Biblioteca do ISEG: mais perto dos utilizadores”. A intervenção incidu sobre as práticas de proximidade e as metodologias de apoio à comunidade académica implementadas na instituição.

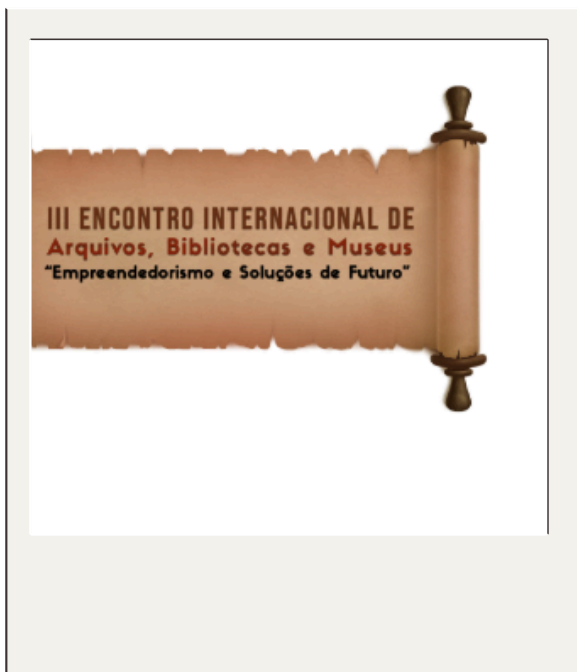
26 e 27 de junho de 2025

Staff Mobility Week (CONUL)

A Biblioteca participou na Semana da Mobilidade organizada pelo Consórcio de Bibliotecas Nacionais e Universitárias (CONUL), em Dublin. Durante o evento, foi apresentada a comunicação “Library Data Panorama – Strategic Information for Analysis and Decision-Making”. A intervenção focou-se na utilização de indicadores estatísticos para o apoio à análise e à tomada de decisão institucional.

Junho 2025





III Encontro Internacional de Arquivos, Bibliotecas e Museus (ABM)

A Biblioteca participou no III Encontro Internacional de Arquivos, Bibliotecas e Museus (ABM), realizado em Salvador, Brasil, subordinado ao tema “Empreendedorismo e Soluções de Futuro”. No âmbito do encontro, foi apresentada a comunicação “O Arquivo Pessoal de Francisco Pereira de Moura: uma prática de preservação da memória académica institucional”, centrada nas metodologias de preservação e valorização do património documental.

Setembro de 2025

Re.Data Bootcamp – Formação de Data Stewards

A Biblioteca participou no Re.Data Bootcamp, uma iniciativa de formação dirigida à capacitação de Data Stewards nas instituições de investigação portuguesas. A participação focou-se na gestão, curadoria e valorização de dados de investigação.

Novembro 2025



Resumo executivo

Em 2025, a Biblioteca Francisco Pereira de Moura consolidou o seu papel no apoio ao ensino, à investigação e à vida institucional do ISEG, refletido na elevada utilização dos seus espaços, recursos e serviços.

A Biblioteca assegurou o acesso a recursos de informação especializados, reforçou o apoio à investigação e à ciência aberta e promoveu ações regulares de formação dirigidas à comunidade académica.

Paralelamente, manteve uma comunicação institucional consistente, desenvolveu iniciativas de envolvimento e participou em eventos nacionais e internacionais, contribuindo para a projeção externa da instituição.

Em síntese, 2025 foi um ano marcado por impacto e proximidade, afirmando a Biblioteca como um agente estratégico alinhado com as prioridades institucionais.